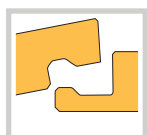


Burkolási útmutató



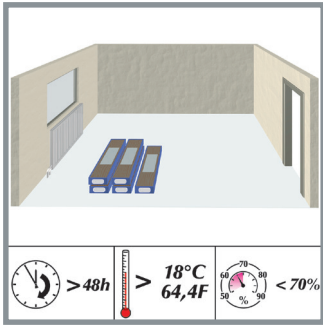
Ez a burkolási útmutató az alábbi tulajdonságokkal rendelkező padlóburkolatokra érvényes:

Termékcsoport	Termék	Panelméret	Vastagság	Profiltípus	Megjegyzés
NATURAL TOUCH	Premium Plank	1383 x 159 mm	10	hajtsd le	
NATURAL TOUCH	Long Plank	2000 x 192 mm	10	hajtsd le	
NATURAL TOUCH	Wide Plank	1383 x 244 mm	8	hajtsd le	
NATURAL TOUCH	Standard Plank	1383 x 193 mm	8	hajtsd le	
EASY TOUCH	Premium Plank	1383 x 159 mm	8	hajtsd le	
CLASSIC TOUCH	Wide Plank	1383 x 244 mm	8	hajtsd le	
CLASSIC TOUCH	Premium Plank	1383 x 159 mm	8	hajtsd le	
CLASSIC TOUCH	Standard Plank	1383 x 193 mm	8	hajtsd le	
SOLID	Medium Plank	1383 x 223 mm	8	hajtsd le	



Profiltípus

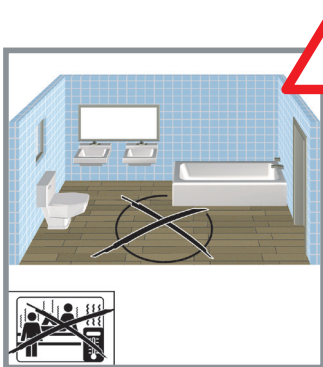
Fold Down (hajtsd le)



Burkolás előtti tárolás:

Kaindl laminált padlóburkolatok alapvetően huzatmentes, száraz tárolóhelyiséget igényelnek. Szállításakor ügyeljünk arra, hogy a csomagokat közvetlen időjárási hatásoknak ne tegyük ki. Alapvetően zárt járművel, közvetlen időjárási hatásoktól védve szállítandó.

A paneleket bontatlan csomagolásban, fektetve, rakásolva abban a helyiségben kell tárolni, ahová beépítésre kerülnek. A bontatlan csomagokat legalább 48 órán keresztül kell így klimatizálni. A helyiség hőmérséklete legalább 18°C legyen, a relatív páratartalom pedig ne haladja meg a 70%-ot.



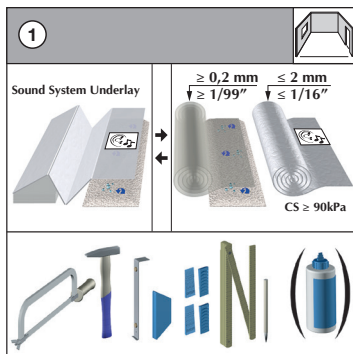
Nem alkalmazható vizes, nedves helyiségek burkolására

A laminált padló anyaga jelentős részben fa. Ismétlődő és tartós nedvesség hatására javíthatatlanul sérül.



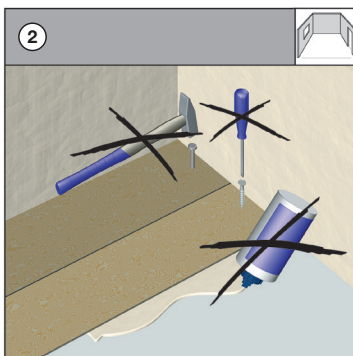
Helyi alapanyagokból

Laminált padlóburkolatunk gyártásához a faanyagot helyi, folyamatosan művelt erdőkből szerezzük be. Beszerzési körzet kb. 500 km. (Ausztria és Németország)



Burkoláshoz szükséges eszközök:

- Párazáró: padlófelület +10%
- Lépés- és kopogás zaj szigetelés: padlófelület +5% (javasolt vastagság 2-3 mm) (CS) > 90 kPa
- Fűrész
- Kalapács: legalább 0,5 kg
- Vonóvas
- Távolságtartáshoz ékek
- Mérőszalag, mérőléc
- Ceruza
- (Ragasztó szükség szerint)



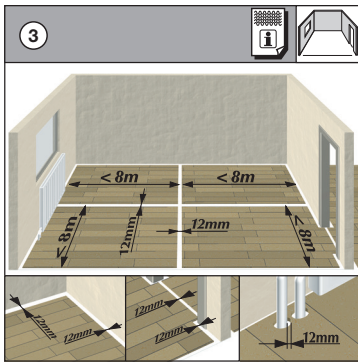
Fogadó aljzathoz rögzíteni tilos!

A padlóburkolatot úsztatva kell fektetni. Horony és csap mechanikusan záródik. A paneleket nem szabad az aljzathoz ragasztani, szegezni, vagy bármilyen egyéb módon (nehéz tárgyak által, pl. akvárium) rögzíteni.

Egybefüggően burkolható legnagyobb felület

Az egybefüggően burkolható legnagyobb felület panelszélesség irányában 8 m, panelhossz irányában szintén 8m.

Nagyobb felületeket legalább 12 mm szélességű működési légréssel (dilatáció) fel kell osztani. A laminált padló anyaga jelentős részben fa. A fa higroszkópikus (nedvszívó) anyag, és mindig a környezet relatív páratartalmához igazodik, ami méretváltozással jár együtt. A méretnövekedés akár a 2 mm/m-es értéket is elérheti.



Ezt a jelentős körülményt a beépítéskor konstruktívan figyelembe kell venni. A falak mentén, körbe futóan legalább 12 mm széles távolságot kell tartani. Helyiségek között szintén legalább 12 mm széles működési légrést (dilatációt) kell kialakítani. Az összetett geometriájú helyiségeket szintén fizikailag meg kell osztani legalább 12 mm széles dilatáció segítségével. Ezeket a működési légréseket (dilatációkat) szegélyléccsel, speciális profilokkal kell takarni. Ezeket a takaró elemeket nem szabad a laminált padlóburkolathoz rögzíteni. Rögzített épületelemek körül (pl. fűtőcsövek) szintén 12 mm távolságot kell tartani.

[Download Info sheet 4 Expansion Joints](#)

A fogadó aljzattal szemben támasztott követelmények

Száraz, sík, szilárd és tiszta

Síklapúság

Az aljzat abszolút sík legyen. Kisebb egyenetlenségeket az alátét áthidal. Amennyiben az aljzat síktól való eltérése nagyobb, mint 3 mm/m, akkor az egyenetlenséget le kell csiszolni, vagy aljzatkiegyenlítővel kellősíteni szükséges.

Meglévő padlóburkolatok

Az öreg padlószőnyegek, filcshőnyegek, stb. unhygiénikusak és részben túl puhák. A laminált padlóburkolat fektetése előtt ezért ezeket el kell távolítani. Meglévő PVC vagy linóleum burkolatra csak akkor fektethető laminált padló, ha a burkolat szilárdan le van ragasztva, sehol nem található aljzattól elvárt rész, és a helyiségben nincsen padlófűtés.

Tisztaság

Az aljzatnak abszolút tisztának kell lennie, ezért megfelelő teljesítménnyel rendelkező porszívóval kell a takarítást elvégezni a padlóburkolás megkezdése előtt.

Burkolás ásványi aljzatok esetén

Mivel a száradási idő klimatikus viszonyok függvénye, ezért a megadott száradási időket iránymutatásként kell értelmezni; a biztonság érdekében minden esetben két héttel növeljük meg. Teljes biztonság csak megfelelő mérés segítségével garantálható. A legelismertebb mérési módszer a CM- módszer (kalcium-karbid-metódus).

- Cementesztich: 1 hét száradási idő/cm, maradék nedvességtartalom kisebb, mint 2,0 CM%
- Anhidritesztich: 2 hét száradási idő/cm, maradék nedvességtartalom kisebb, mint 0,3 CM%
- Öntött aszfalt: 18°C-tól
- Magnéziaesztich: egyensúlyi, kiegyenlített nedvesség elérése után
- Ásványi aljzatkiegyenlítők: gyártó utasítása szerint

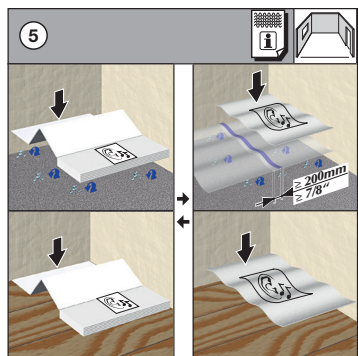
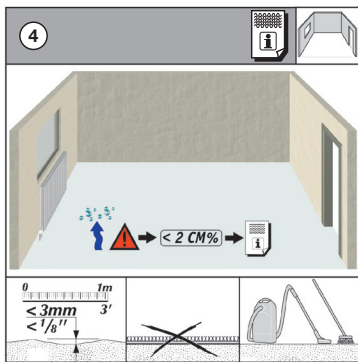
Burkolás fa aljzatok esetén

A faszervezeteket kellő mértékben szellőztetni szükséges (4 cm² szellőző felület a padlóburkolat minden m²-re tekintetében). Alapvetően a fa aljzatokat (forgácslap, farostlap, fapadló stb.) a rájuk épített anyagokkal nem szabad légmentesen lezárni, mert a lezárás alatt ideális lehet a helyileg kialakuló klíma a mikroorganizmusok számára, melyek a fa aljzatot szétrombolhatják.

Ezért a megfelelő szellőzésről gondoskodni kell. A falcsatlakozásoknál a szegélyléccet megfelelő áttörésekkel kell beépíteni annak érdekében, hogy a fa aljzat és a padlóburkolat konstrukciójának átszellőzése biztosítva legyen. Gondoskodni kell arról, hogy a konstrukció alatt található légtér tartósan száraz legyen úgy, hogy a fakonstrukció egyensúlyi nedvességtartalma egyik évszakban se legyen megzavarva. Így a PE-fólia, mint párazáró anyag beépítése elhagyandó.

[Download Info sheet 6 Underfloor heating](#)

[Download Info sheet 7 CM-Measuring](#)



Aljzat

1. 1. PE-fólia

A felmerülő nedvesség elleni védekezés érdekében legalább 0,2 mm vastag PE-fólia (polietilén-fólia), vagy ezzel egyenértékű párafékező elhelyezése a burkolat alatt kötelező. A PE-fóliát a toldásoknál 20 cm átfedéssel, összeragasztva, a falak mentén 4-5 cm magasra felhúzza kell beépíteni

[Download Info sheet 1 PE Foil](#)

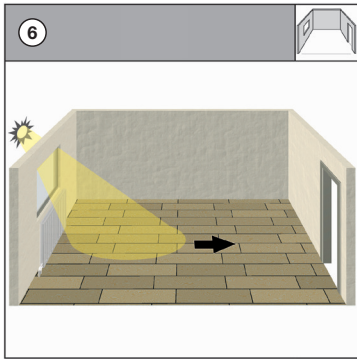
2. Lépés- és kopogás zaj csökkentése

Eltekintve a hangszigetelés akkusztikus tulajdonságaitól különösen fontos arra figyelni, hogy ez az anyag megfelelő nyomásstabilitással, terhelhetőséggel bírjon. CS \geq 90 kPa \sim 9 tonna/m² (Compressive Strength/nyomószilárdság)

A javasolt termék anyaga XPS (extrudált polisztirol keményhab). Hangszigetelő és egyben párafékező anyagkombinációk is alkalmazhatók, amennyiben a fenti követelményeket teljesítik.

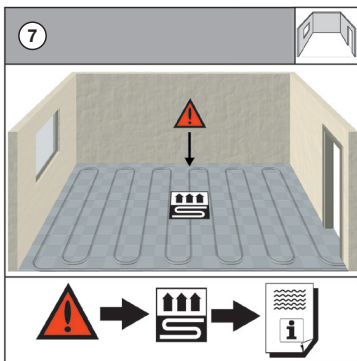
A magas minőségű Kaindl Sound System 2.2 alátétrendszer tökéletesen megfelel; párafékező, lépés- és kopogás zaj csökkentő egyben.

[Download Info sheet 2 2 Sound System 2.2mm](#)



Javasolt fektetési irány a beeső fő fényforrással párhuzamosan.

Ennek fő oka, hogy a fényforrásra merőleges panelillesztések mindig jobban láthatóak, mint a fényforrással párhuzamosak. Emellett jellemző, hogy panelméret következtében a panelhossz irányában mindig kevesebb illesztés van, mint a panelszélesség irányában. Azonban egyéb aspektusok is befolyással bírhatnak a fektetési irány meghatározásában, ezért természetesen ez csak javaslat.



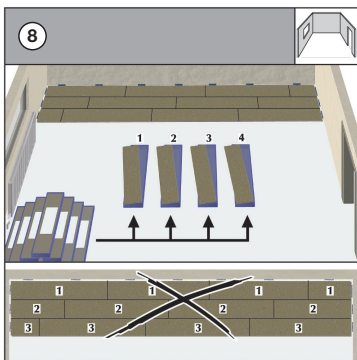
Beépítés padlófűtésre

Kaindl laminált padlóburkolatok padlófűtésre történő fektetése esetén feltétlenül tartsa be a padlófűtésre vonatkozó előírásokat, különös tekintettel elektromos padlófűtés esetén.

Kaindl laminált padlóburkolatok problémamentesen fektethetők melegvízes padlófűtésre.

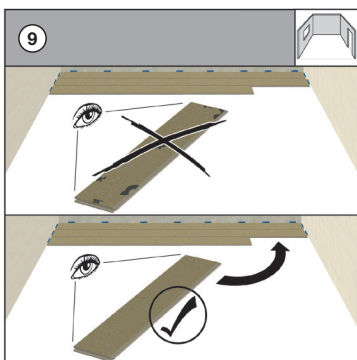
Kérje kereskedőnkől a padlófűtéssel kapcsolatos információs anyagunkat!

[Download Info sheet Underfloor heating](#)



Panelek keverése (lerakás váltakozva)

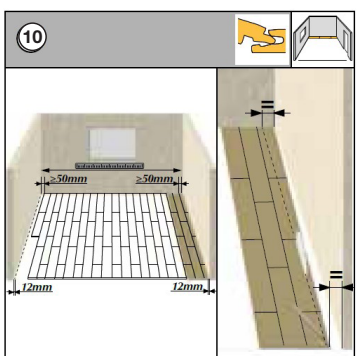
Legalább 4 köteget készítsünk elő. A panelek beépítését 4 csomagból, váltakozva végezzük a padlóburkolat egész felületén. Így a Kaindl padlóburkolatok lehető legjobb megjelenési képét biztosítjuk.



Hibás panelek kiválogatása

A lerakás előtt a paneleket ellenőrizze le az esetlegesen előforduló hibák tekintetében: szín, dekor, ép élmegmunkálás, kisebb felületi hibák stb. Kisebb felületi sérüléssel rendelkező paneleket felhasználhatunk olyan helyeken, ahol egyébként is szabni fogunk, amivel a hiba is kijelölhető.

A padlóburkolás csak nappali fényben történhet, vagy megfelelő, jó megvilágítás mellett, mivel a kisebb hibák mesterséges megvilágítási körülmények között nem ismerhetők fel. Beépített hibás panelek tekintetében reklamációnak helye nincs, a reklamáció lehetősége kizárt.



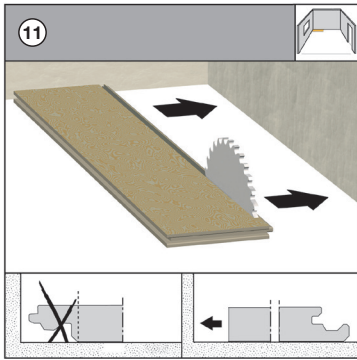
Első panelsor a fallal párhuzamosan

Az első és utolsó panelsor minimum 50 mm széles legyen.

Ha a fal nem egyenes, az eltérés pl. 5 mm, akkor az első panelsort a fal vonalának megfelelően egy távtartó segítségével jelölni szükséges. A jelölés megkezdése előtt ügyeljünk arra, hogy a panelsor pontosan egyenesbe legyen állítva.

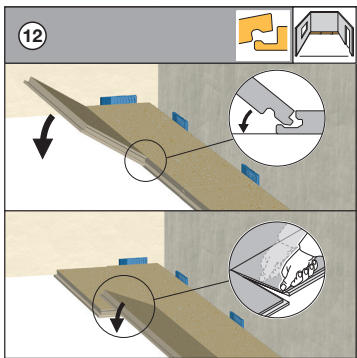
A paneleket hosszirányban a jelölésnek megfelelően vágjuk méretre. Egyébként az első panelsort hosszirányban akkor is méretre kell vágni, ha a vele szemben elhelyezendő utolsó panelsor szélessége keskenyebb lenne 5 cm-nél.

Figyeljen arra, hogy a falaktól mért távolság körbe futóan legalább 12 mm legyen; vegye ezt figyelembe az utolsó sor szélességének meghatározásakor is.



Fektetés megkezdése, csappal a fal felé

Az első sor csapjait el kell távolítani, és fontos, hogy ez az oldal nézzen a fal felé.



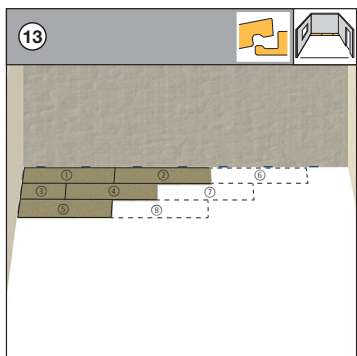
Panelek illesztési módja

Hosszoldali kötés

A panel csapos hosszoldalát kb. 25 fokos szögben az előző panelsor hornyába illesztjük, majd lehajtjuk.

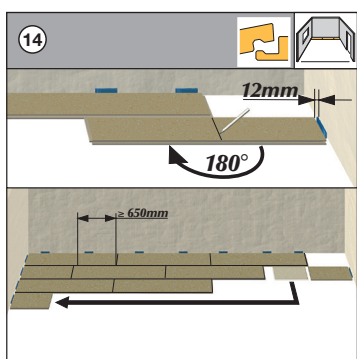
Rövid oldali kötés

A panelt precízen kell pozicionálni, majd fentről lefelé behajtani. A panelt a rövid oldali fugára nyomást gyakorolva kell illeszteni, a lehető legpontosabban.



Lépcsőzetesen, minimum 65 cm átfedéssel burkolni

A paneleket a képen látható számozásnak megfelelően a szoba szemközti oldaláig kell fektetni. A burkolást lépcsőzetesen, átfedéssel végezve biztosítható a kezdő panelsorok pontos egyenesbe rendezése.

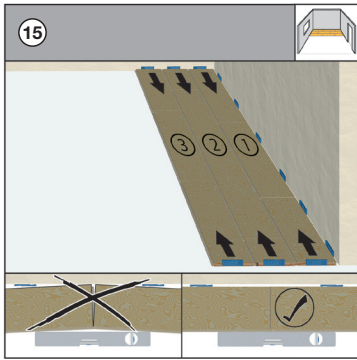


Az első sor utolsó paneljének jelölése.

Minden sor utolsó paneljét 180°-al fordítsuk meg, dekorral felfelé a panelsor mellé fektessük, rövid oldalánál jelöljük a hosszát, figyelembe véve a faltól való távolságot, és vágjuk méretre. A rövid oldali illesztések távolsága az egymást követő sorok tekintetében (az átfedés) legalább 65 cm legyen.

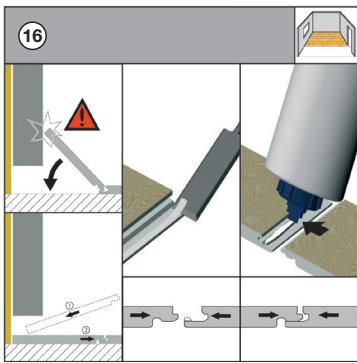
Az első sor maradék darabját először a 4. panelsor kezdetéhez használjuk.

Mindig a dekor felőli oldalról fűrészeljünk (élkitöredezések elkerülése érdekében); csak elektromos szűrő- vagy körfűrész használatakor kell a hátoldaltól fűrészelni. Minden további sort az előző sor maradék darabjának felhasználásával kell kezdeni.



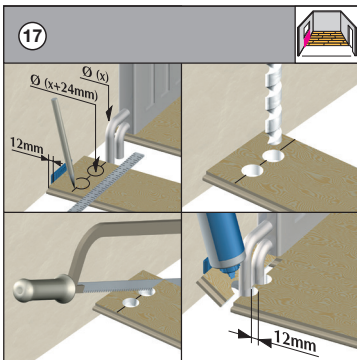
Falhoz történő rögzítés kiékeléssel

Rögzítést távtartó ékek segítségével végezzük. A sorokat pontosan egyenesbe állítsa. Burkolja le az első három sort, mielőtt a helyiségben pontosan pozicionálná azokat. Ez biztosítja a panelek közti erős kötést. A pontos pozicionálás során így nem fordul elő a panelek váratlan elcsúszása. Az első három sor ékekkel történő rögzítésével a burkolt felület elcsúszása, ill. eltolása elkerülhető.



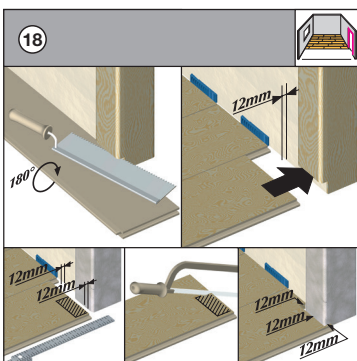
Befordítás nem lehetséges

Megesik, hogy a panel befordítása, ráhajtása nem lehetséges, pl. ajtótokoknál, fűtőtesteknél, bútoroknál stb. A zárást biztosító horony orrát ilyenkor el kell távolítani, ragasztóval megkenni, és a panelt vízszintesen összecsiszogatni. Ott, ahol a ráhajtás nem lehetséges (pl. ajtótokok, fűtőtestek) az alsó panel hornyának az orrát pl. egy vésővel el kell távolítani. Kenjen D3-as minőségű PVAc ragasztót a csapra, vízszintesen tolja össze, zárja a panelkötést. (Szükség szerint rögzítse ragasztószalaggal az elmozdulás ellen.)



Csatlakozás fűtőtestek csöveinél (minimális távolságtartás 12 mm)

Alakítsa ki, pozicionálja úgy a panelsorokat, hogy a csövek egy rövid oldal középre essenek. Először a panel hosszát vágjuk a szükséges méretre. Majd a paneldarabot fektessük a tényleges helyével párhuzamosan a csövek mellé. Mérjük be jelöljük és fúrjuk ki a szükséges furatokat, figyelembe véve az előírt körbefutó 12 mm-es távolságot. A furatok tengelyében vágjuk ketté a panelt. A két paneldarabot az illesztésnél ragasztóval megkenve helyezzük a csövek köré pontosan illesztve, falnál kiékelve.

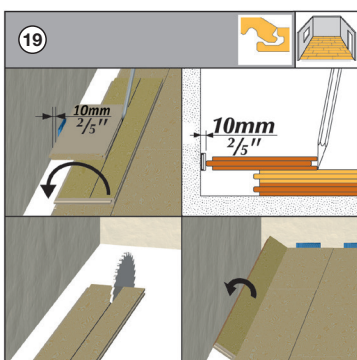


Csatlakozás fa ajtótokoknál

Minimális távolságtartás 12 mm. Egy panelt a dekorral (színével) lefelé fektessünk az ajtótok mellé. A panel magasságában vágjuk alá illesztőfűrészsel az ajtótokot. Majd a panelt színével felfelé toljuk be a tok alá. Ilyen esetekben is ügyeljen arra, hogy az elegendő működési légrés (dilatáció min. 12 mm) kialakításra kerüljön.

Csatlakozás fém ajtótokoknál

Minimális távolságtartás 12 mm. Mérje és jelölje a panelen a fém ajtótok méreteit a szükséges 12 mm távolság figyelembe vételével, a fémtok minden oldalra tekintetében. A jelölt kivágandó részt fűrészelve ki. A panelt illesse a helyére, ügyelve arra, hogy a toktól való távolságot betartsa.



Az utolsó panelsor

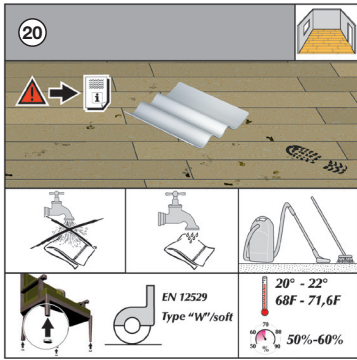
A panelt pontosan az utolsó előtti sorra fektesse. Egy eredeti szélességű maradék darab segítségével a faltól mért távolságot rajzolja fel a panelre. A panelt hosszirányban vágja méretre. Szükséges távolság a faltól: 1,5 mm/m (minimum 12 mm)

Utolsó panelsor pontos szélességének meghatározása

Ennek érdekében fektessen egy panelt pontosan illesztve az utolsó előtti panelsorra (faltól mért távolságra ügyeljünk). Aztán egy másik teljes szélességű panelt a csapjával a fal felé fordítva a jelölendő panelre fektessünk, és vonalzóként használva jelöljük a szélességet.

A panelt hosszirányban méretre vágni

Szükséges távolság a faltól: 1,5 mm/m (minimum 12 mm)
Hosszirányú éleket zárni és a paneleket a helyükre befordítani.



Tisztítás

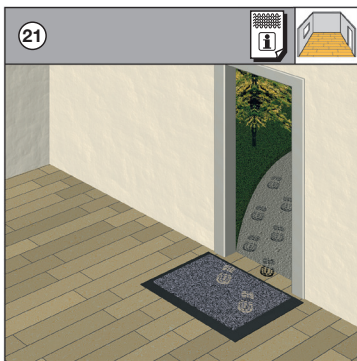
A padló vizes tisztítása tilos. A bútorok lábai filcalátéttel látandók el. A javasolt szobaklíma betartandó.

A Kaindl laminált padlóburkolat rendkívül higiénikus és könnyen ápolható. Kérjük ügyeljen azonban a következő szabályokra: a napi tisztításkor elég a burkolatot felporszívózni, vagy felseperni. Lépésnyomok és szennyeződések egyszerűen nedvesen feltörölhetők. Kérjük, használjon mindig jól kicsavart törülköződőt. Semmi esetre se használjon a padló tisztításához vizes rongyot, ill. ne áztassa el.

Kikeményedett ragasztómaradék acetonnal, vagy speciális ragasztó-oldószerrel eltávolítható. Nagyobb szennyeződések és makacs foltok, mint festék, ragasztó, körömlakk, vagy olaj acetonnal, vagy egyéb alkoholtartalmú oldószerrel könnyen eltávolítható. Tisztításhoz minden háztartási tisztítószer felhasználható, kivéve súrolószerek, viaszok és polírozó szerek.

Értékmegőrzés

Virágcserépek alá helyezzünk megfelelő alátétet, bútorok lábait filccel lássuk el. Gördíthető bútorok vagy irodaszékek görgői puhák legyenek (MSZ-EN 68131 szabvány szerint); gumiborítású görgőkkel szerelendők, görgőtípus jelölése „W”.

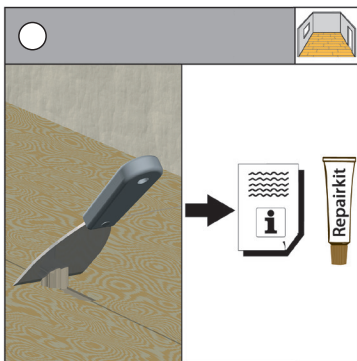


Elszennyeződés megelőzése

A bejáratnál mindenképpen szennyfogó szőnyeg helyezendő el. Nyilvános, ill. közületi igénybevétel esetén úgynevezett „tisztárafutó zóna” építendő ki. (minimális hossz 4 m)

Szennyfogó szőnyeg, vagy zóna által biztosítható, hogy az átlagosnál több szennyeződés ne kerüljön a felületre. Szennyeződések, pl. finom ásványi anyagok a kemény burkolatok sérüléséhez vezetnek, mert hatásuk olyan, mint a csiszolópapír.

[Download Info sheet 11 Value Retention and care](#)



Kiseb sérülések javítása

A kisebb sérülések (pl. repedések vagy benyomódások) a Kaindl javító készletével megszüntethetők, a padló minőségének romlása nélkül. Nagyobb hibák javítását bízza szakemberre.

[Download Info sheet 5 Repair Set peocessing Instructions](#)